

# ELASE

EM REVISTA

www.elase.com.br

| Nº 8 | ANO 2 | 2010 |

ESPECIAL

## ELASE comemora aniversário com tripla comemoração



**E MAIS ENTREVISTA EXCLUSIVA COM O PRESIDENTE  
DA ELASE, SANTIAGO OGAMPO FERNANDES**



Impresso  
Especial

16001173  
Base 09/SC/06  
CORREIOS



**EM FOCO**

Gabriel Pensador visita a  
ELASE e prestigia o Futsal

**EVENTOS SOCIAIS**

Encontros gastronômicos  
do GAS e do GAC

**INTEGRAÇÃO COMUNITÁRIA**

Resultado final do  
bolão da Copa do Mundo





# Aluga melhor para uma vida melhor.

*A Giacomelli Aluga Melhor porque oferece a você os melhores imóveis e os maiores benefícios: imobiliária que mais anuncia, site completo, autoatendimento, programa na TV, acompanhamento em 100% das visitas e muito mais. Tudo para você ficar bem, ganhar tempo e viver melhor.*



## Caros elaseanos!

Terminado o primeiro semestre de 2010, percebe-se outro ano muito especial na história do Clube. Para comemorar, estamos dividindo com vocês nossas principais ações e atividades nesta oitava edição da "ELASE em Revista".

Neste número vocês poderão conferir uma matéria especial sobre as comemorações dos 33 anos da ELASE. Foram vários torneios e festas que não deixaram passar em branco esta data. O ponto alto das comemorações foi a inauguração do nosso parque aquático com o nome de Wálmore Pereira de Siqueira, que na edição passada emocionou a todos relembrando a inauguração do Clube. Além disso, vocês poderão conferir uma entrevista sobre os projetos que a ELASE possui ao longo deste ano, bem como a inauguração do novo salão social do Clube (salão Daniela) e a assinatura do Termo de Permissão de Uso das instalações celebrado entre a ELASE e a ELETROSUL, confirmando a parceria de sucesso entre as duas instituições.

Vocês também poderão conferir matérias sobre os eventos promovidos pelo Grupo de Amigos do Camping, do Grupo de Amigos da Sauna e do Grupo de Trabalho Comunitário Catarinense. Também falaremos sobre os novos cursos e as novas turmas que a ELASE está oferecendo aos seus associados.

E, é claro, não podemos esquecer os excelentes resultados obtidos por nossas equipes de rendimento.

Esperamos que gostem.

Abraços,

**SANTIAGO OCAMPO FERNANDEZ**

PRESIDENTE DA ELASE

### Consultório de Psicologia

*Patricia Boeing*

psicanalista  
crp 12-04990

fone: 48. 9981 6960

*Luciana Boeing*

terapeuta sistêmica  
crp 12-02732

fone: 48. 9991 7180



FUNDADA EM 26 DE MAIO DE 1977

#### DIRETORIA DA ELASE 2008/2011

##### PRESIDENTE

Santiago Ocampo Fernandez

##### VICE-PRESIDENTE

Antonio Rodrigues de Matos

##### DIRETOR ADMINISTRATIVO FINANCEIRO

Adilson de Souza Mello

##### DIRETOR DE ESPORTES

Paulo Cícero Barbosa

##### DIRETOR DE PATRIMÔNIO

Liberto da Conceição Gonçalves

##### DIRETOR SOCIAL

Sérgio Renato da Silva Pons

#### CONSELHO DELIBERATIVO

José Manuel Sánchez Peruyera —

PRESIDENTE

Orivaldo Raulino — SECRETÁRIO

Jorge da Costa Lourenço

Edson Alves

Armando Bergler Filho

Julio Cesar Alberton

Nivaldo Eduardo Fermino

Osmar Osmarino Bento

Vitor Martins Costa

#### CONSELHO FISCAL

João Hipólito Costa — PRESIDENTE

Moisés da Silva Rosauro

Vasco Cardoso do Nascimento

Maurício Godtsfriedt

Joel Rhenius

## ELASE EM REVISTA

| Nº 8 | ANO 2 | 2010 |

#### JORNALISTA RESPONSÁVEL

Luciana Pons (SC/JP 2150)

#### EDIÇÃO

Luciana Pons e Nikolas Stefanovich

#### PLANEJAMENTO GRÁFICO

Ayrton Cruz

#### REVISÃO

Ana Maria Bessa

#### FOTOS

Arquivo ELASE

Velho Bruxo

#### GRÁFICA

Impressul | Jaraguá do Sul

#### DISTRIBUIÇÃO GRATUITA E DIRIGIDA

Rua Deputado Antônio Edu Vieira, 999

Florianópolis | Santa Catarina

FONES | 48 | 3234-2986 | 3234-2089

E-MAIL | elase@elase.com.br

ACESSE NOSSO SITE | www.elase.com.br

A **ELASE em Revista** é uma edição quadrimestral. Todos os direitos são reservados. É proibida a reprodução total ou parcial de qualquer artigo ou imagem desta obra sem a autorização por escrito dos editores. A **ELASE em Revista** não se responsabiliza pelo conteúdo das colunas e dos anúncios publicitários.

### SUA SAÚDE

PÁGINA 6

### ESPECIAL

PÁGINAS 8 E 9

### MEMÓRIA

PÁGINAS 10 E 11

### EM FOCO

PÁGINAS 12 A 16

### EVENTOS SOCIAIS

PÁGINA 18

### INTEGRAÇÃO COMUNITÁRIA

PÁGINAS 20 E 21

### CURSOS

PÁGINA 21

### ESPORTES INTERNOS

PÁGINAS 22 E 23

### ESPORTES DE RENDIMENTO

PÁGINAS 24 E 26

► Qual a felicidade possível?

► ELASE festeja aniversário com tripla comemoração

► ENTREVISTA | Santiago Ocampo Fernandez

- ELASE participa da Campanha do Agasalho da RBS TV
- Clube é homenageado pela parceria com a Base Aérea
- Gabriel Pensador visita a ELASE
- ELASE implanta novo acesso ao estacionamento
- Colônia de Férias de Inverno foi um sucesso
- Novos horários de funcionamento do almoxarifado da ELASE
- Mensalidades dos cursos sofreram reajustes
- ELASE e ELETROSUL assinam Termo de Permissão de Uso das Instalações
- Conselho das Associações da ELETROSUL e Tractebel Energia em assembleia
- ELASE lança seu novo site e agora tem Twitter
- ELASE realiza Assembleia Geral Ordinária
- Sauna será ampliada
- ELASE reforma churrasqueira do campo de futebol suíço e disponibiliza novo salão social e bar
- Piscina ganhará armários

► GAC realiza peixada

► Vaca atolada marca mais um encontro do GAS

► Tainhada do GAS

► Confira o resultado final do bolão da Copa do Mundo

► Jantar beneficente do GTCC

► SESI — Atleta do Futuro

► Projeto Caieira 21 — Trabalho em prol da educação e da socialização

► Iniciaram aulas do curso de artes aplicadas

► Nova turma de Mangá

► Alunos do ENGLISH COURSE ELASE têm destaque internacional

► Tênis: Festival de Tênis dos Alunos da ELASE

► Tênis: 3º Torneio de Tênis Simples

► Tranca: 1º Torneio de Tranca ELASE/AAPE 2010

► Tranca: Encerramento do 2º Torneio de Tranca ELASE/AAPE 2010

► Canastra: 2º Torneio de Canastra ELASE/AAPE 2010

► Canastra: 3º Torneio de Canastra ELASE/AAPE 2010

► Handebol: Eletrobrás/Eletrosul é campeã de handebol feminino na fase local do SESI

► SESI: Eletrobrás/Eletrosul com a coordenação da ELASE participa do Meeting do SESI

► Vôlei: Copa Palhoça de Vôlei e Copa Pomerode de Vôlei

► Futsal: Equipe Eletrobrás/Eletrosul conquistou 2o lugar no Futsal Feminino na Copa SESI

► Futsal: Futsal da ELASE é destaque na 9ª Copa Catarinense

► Futsal: Futsal da ELASE recebe atletas do Esporte Ação/Menino Jesus

► JUDÔ: Alunos do Curso de Judô da ELASE participaram da Copa IEE de Judô

# Qual a felicidade possível?

PATRICIA BOEING E LUCIANA BOEING

Pensar em felicidade sempre nos remete a alguma espécie de paraíso, poderia se tratar de uma casinha branca com flores na varanda, um prêmio na loteria ou mesmo conseguir pagar suas contas no final do mês. O fato é que a ideia de felicidade acompanha o ser falante desde os primórdios de sua existência. Alguns pensadores defendem a ideia de que a felicidade não existe, o que existiria seriam pequenas doses de satisfação repentina que irrompem na vida dos sujeitos, fruto de alguma prática virtuosa ou mesmo de um golpe de sorte, proporcionado pelo acaso. Prefiro acreditar que a felicidade está por toda parte, porém encontrá-la dependerá da posição subjetiva dos sujeitos diante de questões centrais em sua vida.

A prática clínica de hoje, nos permite testemunhar uma busca desenfreada pela tal felicidade, todo mundo quer (e deve) ser feliz e essa crença aliada à lógica de consumo é uma marca da contemporaneidade. A oferta de objetos que prometem um ideal de completude cria imperativos aos quais muito cedo já estamos submetidos: é preciso ter um corpo perfeito, o carro do ano, ser bem sucedido, encontrar um parceiro perfeito, e é claro, se tudo isso não resolver temos os tão aclamados medicamentos, as famosas pílulas da felicidade, com seu apelo de retirar o mal-estar que aflixe o sujeito, proporcionando, contudo, um afastamento de suas questões mais íntimas, não permitindo que o mesmo possa questionar-se sobre o porquê daquilo que lhe acomete.

O tratamento do sofrimento através da palavra, oferta tanto da

"A felicidade é como a gota  
De orvalho numa pétala de flor  
Brilha tranquila, depois de leve, oscila  
E cai como uma lágrima de amor."  
Vinícius de Moraes

psicanálise quanto da terapia sistêmica, não tem a pretensão de prometer a felicidade, mas convida cada um a buscar o que pode significar felicidade para si. Acredito que ser feliz é possível quando a pessoa consegue suportar aquilo que a difere das outras pessoas, ou seja, sua singularidade. Felizes, também, aqueles que suportam o encontro com a surpresa, com o acaso, permitindo que os bons encontros façam parte de seu percurso.

O exercício de suportar a si mesmo, aceitar a própria singularidade, é uma construção cotidiana que requer cuidado e também prática consciente. É fruto de trabalho interno incessante, da mesma forma que lidar com as vicissitudes e imprevistos da vida, incorporando-os à própria existência e ao processo de construir-se. Talvez, por isso mesmo, tem sido bem mais fácil para a maioria dos sujeitos escolher caminhos outros, que tragam sensações momentâneas de felicidade sem, contudo, proporcionarem um verdadeiro encontro consigo. A felicidade conquistada pelo caminho do conhecer-se, por outro lado, traz a



dor de enxergar-se de perto, sem máscaras nem subterfúgios, e de deparar-se com as peculiaridades do seu ser, da sua

história, que tanto contará com belezas e alegrias como, da mesma forma, com a falta, com o feio, com o triste.

Conhecer a própria história e apropriar-se dela: a partir desse ponto o sujeito vê-se frente à possibilidade de construir significados para a felicidade — melhor ainda, dar sentido a ela, visto que o sentido é construção singular que cada qual faz dos significados compartilhados socialmente. Ao dar-lhe sentido, apautando-se no real, no concreto, no histórico, poderá de fato buscar e alcançar essa felicidade que lhe é cabível, que lhe é possível e, sem dúvida alguma, também singular. Que estará muito mais presente em si mesmo e em seus próprios posicionamentos, do que em algum ponto ou fato externo —

justamente por seu caráter de singularidade. E é bem provável que ela não seja linear, nem tampouco uniforme, se parecendo bem mais com uma colcha de retalhos, em que o processo de construção não se parece tão harmônico quanto o resultado, porém é nele que nos aparamos, afinal.



# PONS

FISIOTERAPIA

## NA ELASE

Centro de Qualidade de Vida e Bem Estar.

### ORTOPEDIA / DESPORTIVA

- ▶ Tratamento da dor.
- ▶ Lesões ósseas, musculares, articulares, tendíneas e ligamentares.
- ▶ Coluna, joelhos, tornozelos, quadris, pelve, ombros, cotovelos, mãos e dedos.
- ▶ Postura.

### ESTÉTICA

- ▶ Tratamento faciais e corporais.
- ▶ Massagens.
- ▶ Limpeza de pele, eletrolifting, peeling de diamante e peelings cosméticos.
- ▶ Endermologia, ultrassom, bandagens, corrente russa, eletrolipoforese, ionto, esfoliação...

### PILATES

**AULA EXPERIMENTAL  
CORTESIA**

RESPONSÁVEL TÉCNICA

**DR<sup>ª</sup> ANA CRISTINA PONS**

CREFITO. 11-43.603-F

FONES 48 **3338-4947** | **8802-4047**

[ponsfisioterapia@gmail.com](mailto:ponsfisioterapia@gmail.com)

- ▶ AVALIAÇÃO GRATUITA.
- ▶ CONVÊNIOS: ELETROSUL, ELOSAÚDE E SIDESC.
- ▶ AMBIENTE AGRADÁVEL E CLIMATIZADO.
- ▶ MÁXIMO 2 CLIENTES POR HORÁRIO, POR PROFISSIONAL.
- ▶ EQUIPE ESPECIALIZADA.
- ▶ TÉCNICAS MODERNAS E SEGURAS.

# ELASE FESTEJA ANIVERSÁRIO COM TRIPLA COMEMORAÇÃO

## Inauguração do parque aquático foi o ponto alto da festa

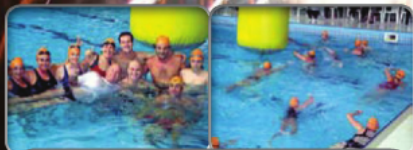
Os 33 anos da ELASE foram comemorados de maneira mais do que especial. Durante os meses de maio e junho, vários eventos lembraram a data, que culminou com a inauguração do parque aquático do Clube e um jantar dançante inesquecível.

No dia 14 de maio foi realizada a 1ª Travessia Indoor — ELASE 33 Anos/2010. A finalidade da prova era contornar toda a piscina semiolímpica do complexo aquático do Clube em uma hora. O evento contou com a participação de 78 associados, com idades entre 5 e 56 anos. No final da travessia, cada participante ganhou uma medalha alusiva ao evento e depois foram oferecidos, no salão Jurerê, pizzas e refrigerantes aos participantes.

Já no dia 12 de junho foi realizado o Festival de Futebol Society, que contou com a participação de seis equipes e 60 associados. Foram realizados 13 jogos com muita descontração e confraternização no final do campeonato. Participaram as equipes: Fiorentina, Ídolos Futebol Clube, Recreação "A", Turma do Ari, Bola Murcha e Bola Vazia, sendo que o primeiro lugar ficou com a equipe Recreação "A" e o segundo com a equipe Turma do Ari.

E no dia 18 de junho uma grande festa fechou com chave de ouro as comemorações do aniversário do Clube. A festa, organizada pela Diretoria Social, foi mais do que especial: foi tripla! Começando com a inauguração do parque aquático do Clube, onde foi feita uma homenagem ao senhor Wálmor Pereira de Siqueira, primeiro presidente da ELASE. Em seguida foi servido um coquetel em volta das piscinas. Após o coquetel, os convidados foram ao restaurante do Clube para o jantar comemorativo, embalado por Alessandra Cipriano.

E para fechar a noite, no salão Jurerê, um grande baile com a Banda Estação Pop. Ainda comemorando os 33 anos do Clube foi realizado um Festival de Tênis dos Alunos, em detalhe na seção esportes de rendimento.









ENTREVISTA | SANTIAGO OCAMPO FERNANDEZ

## "A ELASE sempre teve o conceito de uma grande família"

Nesta oitava edição da "ELASE em Revista" apresentaremos na Seção Memória uma entrevista com o atual presidente da ELASE, Santiago Ocampo Fernandez.

Na presidência do Clube desde 1998, Santiago tem muita história para contar e aproveitou a oportunidade para falar sobre as principais obras realizadas no Clube, o crescimento da instituição e os projetos para o futuro.

**ELASE em Revista | Como o senhor avalia as mudanças que o Clube sofreu ao longo destes 12 anos da sua administração?**

**Santiago Ocampo Fernandez |** Sou suspeito para falar. Mas posso dizer que nunca se investiu tanto em patrimônio, são cerca de oito milhões de reais, ou seja, 700 mil reais por ano. Isso demonstra a preocupação que a ELASE tem em agradar seus associados, buscando sempre sua satisfação e conforto.

**ELASE em Revista | O que mudou desde aquela época em que os Clubes eram moda, um local de encontro de muitas famílias, para os dias de hoje?**

**Santiago |** Avalio que antes os Clubes eram locais onde se realizavam grandes eventos, como bailes de debutantes, shows nacionais, bailes de carnaval etc. O que mudou foi a concepção de Clube para as pessoas que o frequentam. Hoje, elas desejam serviços e benefícios e não enxergam a realização de eventos como uma vantagem, porque acabam sendo abertos ao público externo. Os associados da ELASE, por exemplo, preferem eventos pequenos, voltados apenas para os sócios e seus dependentes.

**ELASE em Revista | Qual o segredo do sucesso da ELASE já que a maioria dos clubes sociais acabou ou está acabando?**

**Santiago |** Bom, um clube é feito por maioria, por isso seus investimentos devem vislumbrar o desejo destas pessoas. O que nós da ELASE percebemos é que elas ansiavam por serviços, por investimento em patrimônio, por mais opção, e é exatamente neste nicho que anda o nosso trabalho, a nossa administração. Acredito que o nosso diferencial é investir no patrimônio e oferecer uma gama de serviços com os melhores preços. Além disso, o conceito de família no Clube é muito forte, o que contribui para seu crescimento.

**ELASE em Revista | O que o senhor aprendeu nestes quase 13 anos como presidente da ELASE e qual sua principal conquista?**

**Santiago** | Aprendi muita coisa... Posso dizer com toda a certeza que como presidente da ELASE me realizei profissionalmente. Aprendi muito, ganhei liberdade de trabalho (o que antes não tinha), desenvolvi meu processo criativo e, principalmente, participei e acompanhei o crescimento do Clube. Só tenho a agradecer por esta oportunidade... A maior conquista, acredito que tenha sido a interação com as pessoas, que resultou em meu enriquecimento pessoal. Hoje me sinto uma pessoa diferente, mais conciliadora, menos temperamental. A ELASE sempre teve o conceito de uma grande família e, para mim, é exatamente isso.

**ELASE em Revista | Quais foram os principais projetos desenvolvidos pela diretoria da ELASE?**

**Santiago** | Com certeza o seu crescimento e investimento patrimonial. Nosso trabalho é de crescimento em médio prazo para, assim, podermos investir de maneira correta, já que todas suas obras são realizadas com recursos próprios. Como principais projetos, posso destacar inúmeros, mas vou me ater aos que foram implantados ao longo deste ano, como nosso parque aquático, o estacionamento do Clube, nova guarita, o campo de futebol sintético, o bar do futebol suíço, a cobertura das quadras de tênis, entre outros.

**ELASE em Revista | E o que está sendo programado para os próximos anos?**

**Santiago** | Precisamos preservar nosso patrimônio, portanto estaremos reformando o salão Jurerê e a sauna, além da construção do Ginásio II, com um anexo para a musculação e ginástica,



*“Acredito que o nosso diferencial é investir no patrimônio e oferecer uma gama de serviços com os melhores preços. Além disso, o conceito de família no Clube é muito forte, o que contribui para seu crescimento.”*

podendo assim ampliar o atendimento. Também desejamos aumentar o número do quadro de associados do Clube, que hoje são cerca de 2.700 pessoas para mais de 3.000.

**ELASE em Revista | A ELASE também realiza e é parceira de projetos sociais. Qual a importância que o senhor vê em um Clube trabalhar para pessoas carentes?**

**Santiago** | Sem dúvidas, hoje, o clube tem de estar inserido na comunidade onde está localizado e, há muitos anos, esta tem sido nossa preocupação. Quando a ELASE foi aberta para o público externo, conseguimos nos aproximar ainda mais com a comunidade do Pantanal e da Carvoeira, que passaram a frequentar o Clube e contribuir para o seu crescimento. Quanto aos trabalhos sociais, eles são de extrema importância para qualquer instituição. A ELASE se preocupa com a comunidade que pertence e busca sempre ajudar no que pode para atender as pessoas necessitadas. Hoje, atendemos 327 atletas, que utilizam a estrutura do Clube sem custo algum. Isso graças a parcerias com o Projeto Caeira 21, a Escola de Samba Consulado, Tractebel, AAPE e a ELETROSUL. Ainda cedemos temporariamente nossas estruturas para atender a polícia militar, base aérea e marinha, além de outras entidades que nos procuram.

**ELASE em Revista | O que falta na ELASE?**

**Santiago** | Talvez uma maior participação dos associados nas decisões do Clube, principalmente nas assembleias. É importante saber o que eles desejam, para continuar a atendê-los da melhor maneira possível.

**DECORI**  
REVESTIMENTOS ESPECIAIS

Rua Virgílio Várzea, 3110 | Bacia Grande | Florianópolis | www.decori.com.br

TUDO EM REVESTIMENTOS.



50 MARCAS, 50 MIL ITENS.

## ELASE participa da Campanha do Agasalho da RBS TV

A RBS TV Santa Catarina promoveu neste primeiro semestre do ano a 13ª edição da Campanha do Agasalho. Realizada desde 1998, a campanha envolve cerca de 300 entidades cadastradas e 250 empresas na arrecadação de donativos, beneficiando mais de 80 mil famílias. Alguns desses parceiros desenvolveram ações nos postos de coletas para envolver a comunidade e incentivar as contribuições. E a ELASE foi parceira nesta iniciativa, colocando em seu *hall* uma caixa para coleta de donativos, além de incentivar seus

associados para que participassem da campanha.

A campanha não recebeu somente agasalhos, mas tudo que fosse útil como roupões, pantufas, toalhas de banho, lençóis, cobertores, travesseiros, roupas íntimas, calçados, luvas, toucas, meias, cachecóis e até mesmo retalhos de pano e meias-calças que viram bons cobertores térmicos para crianças recém-nascidas. Com o *slogan* "A roupa que não serve mais, serve", a campanha publicitária foi veiculada em TV, rádio, jornal e internet.



## ELASE implanta novo acesso ao estacionamento

A ELASE implantou um novo sistema de acesso dos associados ao estacionamento, através da biometria digital. Além disso, a partir de 1º de junho, começou a ser efetuada a cobrança do estacionamento, de acordo com os valores abaixo:

### 1. CARROS E MOTOS

**Associados e dependentes:** cobrado R\$ 1,00 por acesso, considerando uma tolerância de 15 minutos. Mensalmente, o associado pagará o valor máximo de R\$ 15,00; se ele ou seus dependentes utilizarem o estacionamento 15 (quinze) ou mais vezes.

**Visitantes:** será cobrado R\$ 10,00 por acesso, considerando uma tolerância de 15 minutos.

### 2. Bicicletas

**Somente para associados.** O estacionamento é gratuito, porém os associados devem cadastrar suas bicicletas na secretaria.

Em função disso, solicita-se àqueles que ainda não coletaram suas digitais na secretaria do Clube para fazê-lo com a maior brevidade possível.

A implantação do acesso ao estacionamento, através da biometria digital, não desobriga o associado de estar de posse de sua carteira social.

## Clube é homenageado pela parceria com a Base Aérea

A ELASE recebeu no dia 29 de julho, em suas instalações, o 3º Torneio Desportivo do Segundo Centro Integrado de Defesa Aérea e Controle de Tráfego Aéreo (CINDACTA II), onde foram realizadas as provas de natação do torneio. O Clube mantém parcerias com diversas entidades e órgãos públicos e foi homenageado com uma bela placa de agradecimento oferecida pelo grupamento do CINDACTA II.



## Gabriel Pensador visita a ELASE

No dia 25 de junho, a ELASE recebeu a visita do cantor Gabriel Pensador. O cantor esteve no Clube para assistir, no Ginásio Telmo Thompson Flores, os jogos do Campeonato da Liga Atlética de Futsal.



## Colônia de Férias de Inverno foi um sucesso

Há seis anos sendo realizada na ELASE, a Colônia de Férias Sport Kids vem se confirmando como uma das melhores opções de atividades para crianças durante o inverno.

Neste ano, a colônia ocorreu entre os dias 5 a 30 de julho, de segunda a sexta-feira, das 13 às 19 horas, no salão Joaquina do Clube, e contou com a participação de 56 crianças.

Sob coordenação do professor Marcos Lima, as crianças na faixa etária de 3 a 12 anos, se divertiram com várias atividades esportivas, recreativas, educativas e culturais, além de um passeio no Floripa Shopping, onde as crianças puderam optar em assistir os filmes Shrek Para Sempre ou Toy Story.



### Novos horários de funcionamento do almoxarifado da ELASE

Desde o dia 5 de julho, o funcionamento do almoxarifado da ELASE está com novos horários para atendimento. Confira:

Segunda a sexta-feira — 9 às 21horas.

Sábado — 8 às 13h30min e das 14h30min às 19horas.

Domingo — 10 às 13h30min e das 14h30min às 21horas.

### ESPECIALIZADA EM MANUTENÇÃO DE COMPUTADORES, MONITORES, IMPRESSORAS E NOTEBOOKS.

Os melhores equipamentos para sua casa e sua empresa você encontra aqui.

Consulte pelo telefones 9971-4181 ou 9971-4199, com Mário ou Patrícia.

**MGS**  
INFORMÁTICA

Rua 25 de Novembro | 198 | Nossa Senhora do Rosário | São José | SC.

## Mensalidades dos cursos sofreram reajustes

A partir do dia 1º de junho, as mensalidades dos cursos da ELASE sofreram reajustes para compensar a variação da inflação ocorrida no período entre a data do último reajuste de cada curso e o mês de maio de 2010. Os novos valores são:

CURSO.....	VALOR	CURSO.....	VALOR
ADAPTAÇÃO AO MEIO LÍQUIDO .....	R\$ 24,50	INICIAÇÃO AO TREINAMENTO DE INGLÊS .....	R\$ 32,00
ALONGAMENTO .....	R\$ 18,00	YOGA.....	R\$ 42,50
BALÉ .....	R\$ 23,50	JAZZ.....	R\$ 23,50
BODY SYSTEM.....	R\$ 19,00	JUDÔ.....	R\$ 23,50
DANÇA DE SALÃO .....	R\$ 32,00	MUSCULAÇÃO.....	R\$ 32,00
FUTEBOL DE CAMPO .....	R\$ 26,50	NATAÇÃO .....	R\$ 20,50
FUTSAL .....	R\$ 23,50	SPORT KIDS .....	R\$ 86,50
GINÁSTICA LOCALIZADA .....	R\$ 32,00	TÊNIS DE CAMPO.....	R\$ 105,00
HIDROGINÁSTICA .....	R\$ 32,00	VOLEIBOL ESCOLINHA .....	R\$ 18,00
INGLÊS.....	R\$ 41,50	VOLEIBOL MASTER .....	R\$ 26,50



## ELASE e ELETROSUL assinam Termo de Permissão de Uso das Instalações

No dia 9 de junho de 2010, na sede da ELETROSUL, foi assinado o Termo de Permissão de Uso das Instalações, celebrado entre a ELASE e aquela empresa.

Ao estabelecer que este termo vigorar por tempo indeterminado, sua assinatura traz tranquilidade para as próximas administrações do Clube que não mais se preocuparão com futuras renovações de contratos.

Este termo avança nas relações de parceria entre as duas organizações. A partir de sua assinatura, a ELASE coordenará, a cada dois anos, as Olimpíadas dos Empregados da ELETROSUL. Anualmente, a representação da ELETROSUL nos Jogos do SESI e a participação em projetos sociais que envolvam crianças carentes de escolas públicas, dando-las a oportunidade de desenvolverem a ci-

dadania e a dignidade humana através do esporte (veja matéria sobre SESI *Atleta do futuro*).

Lembrando que a ELETROSUL, dentro de suas possibilidades, teve e continua tendo decisiva participação na vida da ELASE, pois não só estimulou sua criação como, também, tem sempre apoiado diversos projetos desenvolvidos pela associação.

## Conselho das Associações da ELETROSUL e Tractebel Energia em assembleia

O Conselho das Associações da ELETROSUL e Tractebel Energia realizou no dia 24 de junho de 2010, na sede da ELASE, Assembleia Geral Ordinária.

O Conselho, formado pelas associações ELASE, ASES (Tubarão/SC), FASE-PF (Passo Fundo/RS), ASEBLU (Blumenau/SC) e FASE-SS (Altamira/PR) tem a responsabilidade na administração

do Camping da Barra da Lagoa.

A Assembleia foi convocada conforme estatuto do Conselho para analisar e aprovar os balanços e prestações de contas do exercício de 2009 e tratar de assuntos gerais.

As associações presentes à Assembleia aprovaram, por unanimidade, as contas de 2009 do Conselho, encerra-

das em 31/12/2009. Na parte de assuntos gerais foi discutida, por proposta da ELASE, a possibilidade de investimentos no camping, principalmente quanto à instalação de uma cerca em volta de todo terreno. Para tratar desse assunto, a pedido das outras associações fora da Grande Florianópolis, será marcada outra reunião.



## ELASE lança seu novo site e agora tem Twitter

A ELASE, sempre preocupada em facilitar e estreitar a comunicação com seus associados e atenta às inovações tecnológicas, lançou seu novo site e seu Twitter.

Sob a coordenação da empresa Só Portais, o site foi desenvolvido com recursos modernos, no modelo HTML5, novo padrão da WEB 3.0. O novo layout busca melhorar a funcionalidade do portal do Clube, com o intuito de tornar cada vez mais rápida e prática sua navegação. Complementando as novidades e modernizações tecnológicas da ELASE, o Clube conta agora com um Twitter, que pode ser acessado na página principal do site ou no endereço [www.twitter.com/clubeelase](http://www.twitter.com/clubeelase).

## ELASE realiza Assembleia Geral Ordinária

A ELASE realizou no dia 26 de abril de 2010, em sua sede social, Assembleia Geral Ordinária, conforme estatuto do Clube, para discutir e aprovar o relatório de atividades e a gestão financeira da diretoria executiva do exercício encerrado em 31 de dezembro de 2009 e também para tratar de assuntos gerais.

Os associados presentes aprovaram, por unanimidade, o relatório e a gestão financeira de 2009, após terem tomado conhecimento das atas dos conselhos fiscal e deliberativo que recomendaram à assembleia a aprovação das referidas peças.

Na parte referente aos assuntos gerais, destacam-se as abordagens sobre o Termo de Permissão de Uso das Instalações (*ver matéria nesta edição*) e sobre as obras do estacionamento e guarita.

## Sauna será ampliada

A ELASE contratou a empresa Wmí-dia Comunicação para fazer o projeto de reforma e ampliação da sauna. Sob a responsabilidade da arquiteta Marta Silvestre, a primeira etapa contemplará a elaboração do projeto de layout, definição e disposição geral do mobiliário do local. A segunda etapa será o projeto luminotécnico, gesso, revestimento e pintura. Já a terceira etapa contemplará a definição do mobiliário fixo e solto.



## ELASE reforma churrasqueira do campo de futebol suíço e disponibiliza novo salão social e bar

A ELASE acaba de concluir a obra no espaço onde fica localizada a churrasqueira do suíço. Diversas melhorias foram executadas a começar pela construção de um salão social, denominado salão Daniela. Ao lado do salão Daniela foi construído o bar Sambaqui, que proporcionará aos associados aquele chope gelado, além de outras bebidas e petiscos.

Além destes dois novos equipamentos, a reforma abrangeu ainda a ampliação dos dois banheiros, a sala dos professores de tênis, cozinhas, depósitos e a construção de uma nova área que poderá ser utilizada para diversas atividades.

A obra, que começou em janeiro de 2010, contempla uma área de 387m<sup>2</sup> com um novo layout. O projeto foi assinado pela arquiteta Rosângela Pons e a execução ficou a cargo da empresa AJM Construção Ltda. As novas instalações ganharam um visual todo especial com móveis em alumínio, iluminação aconchegante e banheiros modernos.

O salão Daniela, conhecido anteriormente como churrasqueira do campo suíço, tem capacidade para 40 pessoas e sua reserva é gratuita, embora o associado que reservar a instalação e não utilizá-la, pagará uma multa, caso não comunique o cancelamento dentro do prazo determinado em regulamento.

O contrato de reserva e de utilização do salão Daniela está disponível em <http://www.elase.com.br/downloads/2010081621daniela.pdf>.

Com relação ao Bar Sambaqui, foi celebrado contrato comercial com a empresa ACB — Comércio e Representações Ltda., que ficará responsável pela exploração do local. O horário de funcionamento é de segunda a sexta-feira, das 18 às 24 horas. Nos finais de semana e feriados o bar funciona apenas quando houver reserva do campo de futebol suíço.

Associado, venha conhecer as novas instalações.



## Piscina ganhará armários

Buscando oferecer mais comodidade aos seus associados, a ELASE providenciou a confecção de 30 armários guarda-volumes, em alumínio, para atender os frequentadores do parque aquático do Clube. A instalação está prevista para o mês de setembro.



# Cheff Buffet

Fones: (48) 3234-2832 – 9131-3261 – 8823-7070  
www.cheffbuffet.com.br – cheffbuffet@bol.com.br  
Av. César Seara, 560 – Pantanal – Florianópolis/SC



Cheff Buffet



## Organização de festas e eventos em geral

Uma comemoração nos remete ao entorno de uma mesa e através dela aguçamos o nosso paladar e, porque não dizer, a nossa gula.

A **Cheff Buffet**, ciente deste requisito básico para o sucesso de qualquer evento, coloca seus mais de quinze anos de experiência à disposição de noivos, homenageados e convidados.

É uma equipe de profissionais envolvidos desde a confecção do cardápio, passando por toda a organização e execução para que a sua festa seja única.

Os cardápios são personalizados e mesclam aromas e sabores das cozinhas regionais e internacionais, fazendo uma sutil brincadeira entre o tradicional e o contemporâneo.

A **Cheff Buffet** oferece ainda todos os serviços, desde a montagem e desmontagem do evento, serviço de copa, garçons, maitres, recepcionistas, seguranças, além de indicar nossos parceiros em foto/filmagem, sonorização, decoração e cerimonial.



## GAC realiza peixada

No dia 16 de maio, no camping da ELASE, localizado na Barra da Lagoa, foi realizada a 1ª Peixada do Grupo de Amigos do Camping (GAC) da ELASE. O tema deste evento foi o reflorestamento e, por isso, foram plantadas 200 mudas de cerca viva e 80 árvores nativas e frutíferas.

No final do plantio, foi realizada uma deliciosa peixada, que contou com a presença do jogador do Avaí, Sávio, acompanhado de sua família.

Os amigos do GAC vem se reunindo todas às terças e quintas-feiras na ELASE, das 20 às 22 horas, para jogar vôlei e aproveitam para apresentar temas para compor os próximos eventos.

## Vaca atolada marca mais um encontro do GAS

O Grupo de Amigos da Sauna (GAS) promoveu no dia 30 de maio, no Salão Principal do Camping da ELASE, na Barra da Lagoa, mais um encontro gastronômico.

Nosso mestre cuca Baio, com o apoio da equipe de gourmet do GAS, brindou os presentes, aproximadamente 90 pessoas, com uma deliciosa vaca atolada.

Na oportunidade, nosso amigo Baio (Nivaldo Eduardo Firmino) assumiu a presidência do GAS, substituindo nosso querido amigo Jorginho (Jorge da Costa Lourenço). Ao Jorginho, nossos agradecimentos por sua participação à frente do GAS e, ao nosso amigo Baio, os parabéns e que tenha muito sucesso. São os votos da turma do GAS.



## Tainhada do GAS

No dia 27 de junho, o Grupo de Amigos da Sauna (GAS) voltou a se reunir no camping da Barra da Lagoa.

Desta vez, o prato, preparado também pelo Baio e a equipe de gourmet do GAS, foi uma tainhada,

regada com muita cerveja e descontração.

O salão principal do Camping ficou pequeno graças a uma participação significativa da turma do GAS. Aproximadamente 90 pessoas estiverem naquela bela tarde de domingo.





Qualidade construída com sustentabilidade.

**Biguaçu e Ecoinvest.**  
**A hora e o local certo para você investir no seu futuro.**

**VISITE NOSSO  
PLANTÃO DE VENDAS**

Rua 7 de setembro, 49 - Centro  
CEP 88160-000 - Biguaçu - SC

**Tel.: 48 3243.2090**



**WILDNER GARTEN**  
SINCE 1983

**WILDNER GARTEN. O BOM É VIVER BEM.**

Apartamentos de 03 dormitórios • Garagem  
Lareira • Churrasqueira na sacada  
Salão de festas • Piscina  
Espaço recreativo infantil



**Mirador da Barra**  
www.mirador.com.br

**MIRADOR DA BARRA. É BOM VIVER AQUI.**

Apartamentos de 02, 03 e 04 dormitórios  
01 ou 02 vagas na garagem • Espaço fitness  
Churrasqueira na sacada • Salão de festas  
Espaço gourmet • Sala de Cinema  
Espaço kids



**Bosque da Colina**  
Perfeito para você morar

Conheça também o  
Loteamento Bosque da Colina  
e experimente viver no paraíso que é  
o município de Governador Celso Ramos.

[www.ecoimoveis.net](http://www.ecoimoveis.net)

[www.ecoempreendimentos.com.br](http://www.ecoempreendimentos.com.br)

## Confira o resultado final do bolão da Copa do Mundo



O Grupo de Trabalho Comunitário Catarinense (GTCC) divulga abaixo os vencedores do bolão da Copa do Mundo.

CLASS.	CARTELA	NOME	PONTOS
1º	021	Luiz J. V. Arruda	160
2º	121	Adilson G. Couto	153
3º	097	Alan B. Ocampo	142

Foram vendidas 120 cartelas, totalizando o valor de R\$ 6.000,00. O valor retido pelo GTCC foi de R\$ 1.200,00. Foram distribuídos, aos ganhadores, R\$ 4.800,00.

Para definição dos vencedores, a pontuação foi a seguinte:

### Na 1ª fase

*marcação dos escores dos 36 jogos*

- ▶ Score certo .....07 pontos;
- ▶ Score do vencedor.....04 pontos;
- ▶ Score do perdedor.....03 pontos;
- ▶ Empate sem score certo..02 pontos;
- ▶ Vencedor sem score certo 01 ponto.

### Na fase final

*indicação dos primeiros colocados*

- ▶ Campeão .....50 pontos;
- ▶ Vice-campeão.....30 pontos;
- ▶ Terceiro .....20 pontos;
- ▶ Quarto..... 10 pontos.

A diretoria do GTCC agradece a participação, esperando o mesmo apoio em 2014.

Os resultados finais de todas as apostas estão disponíveis no endereço: [http://www.elase.com.br/downloads/2010071924Resultado\\_final.pdf](http://www.elase.com.br/downloads/2010071924Resultado_final.pdf).



## Jantar beneficente do GTCC

No dia 30 de abril, o Grupo de Trabalho Comunitário Catarinense (GTCC) realizou mais um jantar beneficente. O evento, além de congregar aproximadamente 130 pessoas, entre associados e convidados numa noite muito festiva, proporcionou ao grupo arrecadar uma receita líquida de R\$ 2.760,00 que será extremamente

útil no desenvolvimento dos projetos sociais realizados. O cardápio, tipicamente italiano, com massas e molhos foi acompanhado da animação do Ba-binha Show.

O GTCC mais uma vez agradece o engajamento de seus associados nessa caminhada para levar um pouco de cidadania aqueles menos favorecidos.

## SESI – Atleta do Futuro

No dia 12 de julho de 2010, foi realizada a aula inaugural do Projeto Atleta do Futuro, programa do SESI em parceria com a Eletrobrás/Eletrosul e a ELASE.

O projeto contempla crianças e jovens, de 7 a 15 anos, de comunidades carentes próximas da empresa, que passam a ter acesso e a receber treinamento na ELASE, um Clube que muitos deles já passaram em frente, mas nunca puderam entrar.

Inicialmente centralizado no futebol e basquete, o projeto prevê o atendimento de cerca de 300 crianças e jovens de escolas públicas do bairro Serrinha, Caeira do Saco dos Limões e Maciço do Morro da Cruz.

A Eletrobrás/Eletrosul é responsável pelo transporte dos estudantes até a ELASE, que abre suas portas à comunidade.





## Projeto Caeira 21 – Trabalho em prol da educação e da socialização

Há 21 anos o Projeto Caeira 21 vem desenvolvendo trabalhos sociais na comunidade da Caeira do Saco dos Limões, buscando integrá-la às atividades do Grêmio Recreativo e Escola de Samba Consulado. De acordo com a coordenadora do projeto, Graça Carneiro, as escolas de samba têm representado um espaço de organização comunitária fundamental em todo o país. Pessoas, grupos e entidades interessados na valorização da cultura brasileira, desenvolvem em todo o Brasil projetos de manutenção da raiz do samba e da construção de espaços culturais e sociais.

No segundo semestre de 2009, o Caeira 21 teve como plano de trabalho em suas oficinas de Arte — Educação o enredo 2010 do GRES Consulado em homenagem aos 83 anos do Corpo de Bombeiros de Santa Catarina. Com a formação dos bombeiros mirins, alunos do projeto que desfilaram na Escola de Samba, foi desenvolvido um programa de educação ambiental, de segurança e de solidariedade.

Temas como separação e reciclagem do lixo, acidentes domésticos, catástrofes e participação da comunidade para uma cidade mais humana foram abordados pelas diversas disciplinas em ações que

possibilitam o exercício da cidadania. Inicialmente, o alvo do projeto foi a quadra de eventos do bairro e seu entorno.

Para a Festa Junina, que aconteceu no dia 19 de junho, um boide-mamão ecológico, construído pelos alunos, encantou com a dança e cantoria a todos os participantes, suas famílias, equipe e apoiadores do projeto.

O compromisso do Caeira 21 de integração com a comunidade é muito bem desenvolvido nas oficinas de crochê, danças, bijuterias, bateria mirim e capoeira.

As parcerias com a ELASE, SESI, Instituto Contato, ELETROSUL têm proporcionado um ótimo aprendizado e o privilégio de ter aulas de ballet clássico e futebol num local adequado e de grande destaque na cidade: o Clube Desportivo ELASE.

Agora, o projeto está se preparando para mais um grande evento que é o enredo do GRES Consulado 2011, cujo tema — dança — vai proporcionar mais conhecimentos e aprendizados da história da humanidade, com destaque para o lúdico, a criatividade e a amizade.

O Projeto Caeira 21 é coordenado pelo Grupo de Trabalho Comunitário Catarinense (GTCC), um dos seus principais mantenedores.

## Iniciaram aulas do curso de artes aplicadas

No dia 7 de junho, começaram as aulas do novo curso oferecido pela ELASE: o de artes aplicadas.

As aulas acontecem na sala 2 ao lado da secretária do Clube, sob a responsabilidade da professora Nazaré Matos de Souza, nas segundas, das 14 às 17 horas.

Interessados podem procurar a secretária do Clube.

## Nova turma de Mangá

Devido à grande procura, a ELASE abriu uma nova turma de desenho Mangá.

As aulas acontecem as segundas e quartas, das 17 às 18 horas, para iniciantes de 7 a 14 anos. Venha fazer uma aula experimental.



## Alunos do ENGLISH COURSE ELASE têm destaque internacional

A partir da iniciativa do professor de Inglês LLEAL sempre preocupado em valorizar o talento, esforço e interesse dos alunos que participam do processo de aquisição do idioma inglês, curso desenvolvido em nosso Clube, os alunos passaram a ter destaque internacional. Confira o primeiro destaque através do link [www.youtube.com/user/fezitchaleal#p/a/u/0/7Cy0TKF8e-o](http://www.youtube.com/user/fezitchaleal#p/a/u/0/7Cy0TKF8e-o).

Já o segundo destaque, com o título: Alunos bilingües participantes do Leal — Writing Contest, 2010, rompem fronteiras culturais, pode ser acessado através link <http://unionhispanoamericana.ning.com/profile/LuisLeal>.

Para que vocês conheçam melhor as obras do professor LLEAL, acessem o link [www.libraryprofessor.com/profile/LLEAL](http://www.libraryprofessor.com/profile/LLEAL).

Esta matéria mostra não só o reconhecimento dos alunos, mas, também, o trabalho de qualidade dos serviços que são prestados pela ELASE aos associados.

## TÊNIS

## Festival de Tênis dos Alunos da ELASE

No dia 26 de junho, foi realizado nas quadras I, II e III do Clube, o Festival de Tênis dos Alunos — ELASE 33 anos/2010.

O evento foi em comemoração aos 33 anos da ELASE e contou com a participação de 45 associados, divididos nas seguintes categorias: Iniciantes, Iniciados, Intermediários, Avançados, Infanto-Juvenil e Infantil.

No final, foi realizado um coquetel para confraternização e premiação dos participantes, juntamente com a distribuição de brindes, generosamente oferecidos pela loja Saque & Voleio.

## CONFIRA A CLASSIFICAÇÃO:

## CATEGORIA INICIANTES MASCULINO

**CAMPEÃO** | Marcos Della Giustina  
**VICE-CAMPEÃO** | Cicero Ávila

## CATEGORIA INICIADOS MASCULINO

**CAMPEÃO** | Fabrício Pamplona  
**VICE-CAMPEÃO** | João Carlos Xicota

## CATEGORIA AVANÇADOS MASCULINO

**CAMPEÃO** | Edson Walmor Wuegers  
**VICE-CAMPEÃO** | Daniel Rial

## CATEGORIA AVANÇADOS FEMININO

**CAMPEÃ** | Alessandra Cruz  
**VICE-CAMPEÃ** | Mariah Wuegers

## CATEGORIA INFANTO-JUVENIL

**CAMPEÃO** | Lucas Bender Goltara Gomes  
**VICE-CAMPEÃO** | Matheus Ferreira

## CATEGORIA INFANTIL

**CAMPEÃO** | George Cossentino Marçal  
**VICE-CAMPEÃO** | André Lopes



## 3º Torneio de Tênis Simples

Nos dias 22 e 23 de maio, foi realizado o III Torneio de Tênis Simples/2010, na ELASE. A competição contou com a participação de 45 tenistas, divididos nas seguintes classes: I, II, III e IV.

A entrega dos troféus ocorreu após o término dos jogos no restaurante da ELASE, onde foi realizada a confraternização.

## CONFIRA OS VENCEDORES:

## CLASSE I

**CAMPEÃO** | Rul Daniel  
**VICE-CAMPEÃO** | Leônidas Vieira

## CLASSE II

**CAMPEÃO** | Geraldo Schreiner  
**VICE-CAMPEÃO** | Adenilson Rodrigues

## CLASSE III

**CAMPEÃO** | Júlio Cesar  
**VICE-CAMPEÃ** | Denise de Oliveira

## CLASSE IV

**CAMPEÃO** | Mateus Barancelli  
**VICE-CAMPEÃO** | Vanusa Lannes

## TRANCA

## 1º Torneio de Tranca ELASE/AAPE 2010

Durante o período de 25 de fevereiro a 13 de maio, a ELASE sediou o 1º Torneio de Tranca ELASE/AAPE 2010, no salão Jurerê do Clube. O torneio aconteceu às quintas-feiras e contou com a participação de 44 associados e convidados da AAPE, divididos em 22 duplas.

O encerramento ocorreu no salão Jurerê, onde os participantes receberam a premiação. Em seguida, foi servido um jantar de massas com destaque para as panquecas.

## CONFIRA A CLASSIFICAÇÃO FINAL DAS DUPLAS:

COLOCAÇÃO	DUPLA
1º lugar	Neri / Alceu
2º lugar	Sánchez / Regina
3º lugar	Edson / Lêda
Abacaxi	Espada / Cecilia



## Encerramento do 2º Torneio de Tranca ELASE/AAPE 2010

Durante o período de 20 de maio a 29 de julho, a ELASE sediou o 2º Torneio de Tranca ELASE/AAPE 2010, no salão Jurerê do Clube. O torneio aconteceu às quintas-feiras e contou com a participação de 40 associados e convidados da AAPE, divididos em 20 duplas.

O encerramento ocorreu no salão Jurerê, onde os participantes receberam a premiação. Em seguida, foi servido um delicioso churrasco.

## CONFIRA A CLASSIFICAÇÃO FINAL DAS DUPLAS:

COLOCAÇÃO.....	DUPLA
1º lugar.....	Neri / Alceu
2º lugar.....	Terezinha / Clarete
3º lugar.....	Odete / Neusa
4º lugar.....	Edson / Lêda
5º lugar.....	Sánchez / Regina



## CANASTRA

## 2º Torneio de Canastra ELASE/AAPE 2010

Durante o período de 7 de abril a 19 de maio, a ELASE sediou o 2º Torneio de Canastra ELASE/AAPE 2010, no salão Jurerê do Clube. O torneio aconteceu às quartas-feiras e contou com a participação de 36 associados e convidados da AAPE divididos em 3 grupos.

O encerramento ocorreu no salão Jurerê, onde os participantes receberam a premiação. Em seguida, foi servido um jantar de massas e carnes.

## CONFIRA ABAIXO A CLASSIFICAÇÃO FINAL:

COLOCAÇÃO	GRUPO A	GRUPO B	GRUPO C
1º lugar	Zélia	César	Terezinha Rosa
2º lugar	Alceu	Aloysio	Djanilva
3º lugar	Eneida	Odete	Neri
Abacaxi	Marlene	Vicente	Zane



## 3º Torneio de Canastra ELASE/AAPE 2010

Durante o período de 26 de maio a 14 de julho, a ELASE sediou o 3º Torneio de Canastra ELASE/AAPE 2010, no salão Jurerê do Clube.

O torneio aconteceu às quartas-feiras e contou com a participação de 32 associados e convidados da AAPE divididos em 2 grupos.

O encerramento ocorreu no salão Jurerê, onde os participantes receberam a premiação. Em seguida, foi servido um delicioso jantar.

## CONFIRA A CLASSIFICAÇÃO FINAL:

COLOCAÇÃO	GRUPO A	GRUPO B
1º lugar	Neri	Dalva Sardá
2º lugar	Couto	Alceu
3º lugar	Margareth	Valdir
4º lugar	Machadinho	Dionísio
Abacaxi	Zé	Bety

## HANDEBOL

## Eletrobrás/Eletrosul é campeã de handebol feminino na fase local do SESI

No período de 16 a 24 de junho, foram realizadas as fases locais dos jogos do SESI, na modalidade de handebol na categoria masculina e feminina. O evento contou com a participação de cinco empresas.

A equipe Eletrobrás/Eletrosul, conquistou o 3º lugar na categoria Masculina com os seguintes atletas: André Aiko, Bruno de Luca, Nilo Landro, Jadson Orsi, Alex Lang, José Aldoril, João Paulo Bonher, Ricardo Rocha, Kleber Costa, Rôniere Henrique, Antonio Felipe e André F. Rothstein.

A categoria Feminina conquistou o 1º lugar garantindo vaga para o Estadual, que acontecerá em novembro na cidade de Blumenau com as seguintes atletas: Alessandra Rossini, Karem W. Aquino, Nauana Gaivota, Nazaré Bittencourt, Aline Souza, Liziane Castegano, Emanoelli Cipriani, Anelisa Marcos, Juliane Zatelli, Mariana Aguiar, Ana Paula Silva, Lisia Mora e Raquel Piazza.

A Eletrobrás/Eletrosul participou nos dias 29 e 30 de maio, na Academia Top Tênis, dos Jogos do SESI – 2010 – Etapa Estadual, na modalidade máster de tênis de campo.

## CONFIRA OS RESULTADOS

CATEGORIA	NOME	COLOCAÇÃO
35 a 39 anos	Ivan F. Itsumi	1º lugar
40 a 44 anos	Sandro L. Damos Leo Cardoso	2º lugar Semifinalista
Feminino	Maria L. Schmitt Vanussa Lannes	2º lugar Semifinalista
Acima de 45 anos	Rogério S. Lannes	Semifinalista



## SESI

## Eletrobrás/Eletrosul com a coordenação da ELASE participa do Meeting do SESI

Nos dias 15 e 16 de maio, em Joinville, foi realizado o Meeting do SESI Estadual. A equipe Eletrobrás/Eletrosul, com a coordenação da ELASE, participou da disputa nas modalidades: atletismo, natação e basquete, conquistando os seguintes resultados:

## ATLETISMO

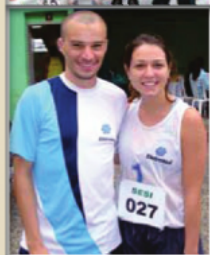
- 3º LUGAR | Maurício F. Gielinski — corrida 800m  
2º LUGAR | Anelisa de Medeiros — corrida 1.500m

## NATAÇÃO

- 3º LUGAR | Teoli Rodrigues Anunciado — 50m

## BASQUETE

- 4º LUGAR COM OS ATLETAS | Luiz Pozzatti, João Luis da Silva, Luiz M. de Souza, Alex L. da Silveira, José Aldoril dos S. Júnior, Gilmar C. da Silva, Antonio Felipe de O. Rodrigues, Rodrigo L. Dutra, Rafael T. Carvalho, André A.S. do Nascimento e André F. Rothstein.



## VÔLEI

## Copa Palhoça de Vôlei e Copa Pomerode de Vôlei

A equipe de vôleibol mirim da ELASE disputou, em maio, a Copa Palhoça de Voleibol 2010, no Ginásio Caranguelzinho. Neste evento, a equipe se destacou alcançando o segundo lugar.

Já a equipe de vôleibol feminino pré-mirim participou também em maio, da Copa Pomerode de Voleibol 2010, conquistando o terceiro lugar, mostrando em quadra o bom aprendizado que nossas meninas vêm recebendo de sua professora, Margareth Porath.





*No Colégio Ilhéu, cada fase da vida de seu filho é respeitada e levada a sério, nosso trabalho visa à articulação de todos os níveis de ensino, atendendo às necessidades e exigências de cada fase!*

## Proposta Político Pedagógica

*Nossa escola está preocupada com a educação que valoriza a liberdade de expressão e movimento, o querer e o ser do educando e suas necessidades.*

*Corpo docente com profissionais qualificados, recebendo orientação pedagógica e psicológica constante.*

*O Colégio Ilhéu acredita que todo ser humano possui potencial a ser trabalhado e aprimorado, por isso professa a educação inclusiva.*

### Nossas instalações:

- Salas de Aula
- Biblioteca
- Laboratório de Ciências
- Laboratório de Artes
- Laboratório de Informática
- Parque e Pátios
- Piscina
- Quadra
- Ginásios
- Campo de futebol
- Sala de dança
- Estacionamento



Aula Vivência Ilha do Campeche



Torneio Esportivo



Aula Vivência Praia Naufragados



Festa da Família Parque da Malwee



Laboratório de Informática



LABORATÓRIO DE CIÊNCIAS

*"Lugar de experiências, de vivências, de apropriação do conhecimento!"*

Colégio Ilhéu

Rua Cesár Seara, 560 Carvoeira - Florianópolis - SC CEP 88040-500  
Fone (48) 3234-9812 - contato@colégioilheu.com.br

[www.colegioilheu.com.br](http://www.colegioilheu.com.br)

## FUTSAL

## Equipe Eletrobrás/Eletrosul conquistou 2º lugar no Futsal Feminino na Copa SESI

Entre os dias 6 e 26 de maio, no CAT, em São José, aconteceu a Copa SESI de Futsal feminino.

Participaram sete equipes divididas em duas chaves. A equipe Eletrobrás/Eletrosul conquistou o 2º lugar com as atletas:

Liziane Castegnaro, Ana Paula Silva, Nauana, D. Silveira, Aline Souza, Mariana A. da Rosa, Emanoelli Cipriani, Alessandra R. Palma, Nazaré Bitencourt, Aline M. Oliveira, Patrícia Boss, Liana M.B. Loy e Eliana C. Bar.



## Futsal da ELASE recebe atletas do Esporte Ação/ Menino Jesus

O futsal iniciação, treinado pelo professor Miguel, recebeu em junho os atletas do Esporte Ação/Colégio Menino Jesus para realizar jogos amistosos, que visam desenvolver e aprimorar nossos pequenos atletas para que no futuro defendam as cores do Clube nas competições estaduais.

O evento contou com a presença dos pais dos alunos das equipes, que cumpriram muito bem o papel de torcedores e incentivadores.



## Futsal da ELASE é destaque na 9ª Copa Catarinense

Como nos anos anteriores, o futsal da ELASE vem se destacando entre os primeiros nas diversas edições da Copa Catarinense de Futsal.

Este ano, mesmo priorizando o Campeonato Estadual de Futsal, a equipe sub-13 conquistou o título na Copa Catarinense de Futsal e a equi-

pe sub-09 o terceiro lugar, vencendo a forte equipe da Recriarte/Spaca por 2 x 1 na final.

Ainda tivemos o atleta Guilherme Amorim Cordeiro eleito o melhor atleta da competição e o professor André Luiz Machado de Melo recebendo o troféu de melhor treinador.



Equipe sub-13 comemorando o título conquistado

## JUDÔ

## Alunos do Curso de Judô da ELASE participaram da Copa IEE de Judô

Os alunos do curso de Judô da ELASE, coordenados pelo professor do Clube Bruno Bastos, participaram, no mês de junho, da Copa IEE de Judô.

O evento aconteceu no Ginásio do Instituto Estadual de Educação e contou com a participação de academias, clubes da Grande Florianópolis e convidados do Estado. A equipe da ELASE foi representada por 19 atletas.

## CONFIRA A CLASSIFICAÇÃO DOS NOSSOS ATLETAS

NOME	CLASSIFICAÇÃO	CATEGORIA
Gabriel Granja M. dos Santos	1º Lugar	Meio pesado
Waldir Machado Barbosa	1º Lugar	Pesado
Gustavo Galdino S. Boing	1º Lugar	Super ligeiro
Gabriel Vitor Boing	2º Lugar	Ligeiro
João Vitor F. Lopes	3º Lugar	Meio leve
Paulo M. C. Lopes	3º Lugar	Leve
Johnathan F. Miranda	3º Lugar	Médio
Cauê Pereira Flexa	3º Lugar	Ligeiro
Tito Pereira Flexa	1º Lugar	Super ligeiro
Bernardo Da Rosa Elbert	3º Lugar	Meio leve
Isaac Lopes Pereira	3º Lugar	Meio leve
João Gabriel Cornelius	1º Lugar	Super ligeiro
Tiago Lukoff Matei	2º Lugar	Meio leve
Alexandre J Berto Da Silveira	1º Lugar	Ligeiro
Inácio Berutti da Silveira	3º Lugar	Leve
Luiz Fernando Dalfovo	3º Lugar	Meio Leve
João Pedro D.Souza	3º Lugar	Leve
Renato Rocha	Participação	Meio leve
Luiz Victorio B. Neto	3º Lugar	Leve

QUEM QUER CONHECER O MUNDO PRECISA PRIMEIRO CONHECER A LAGETUR



**Seu filho quer ir para a Disney?!**

**Então escolha o melhor para Ele!**

**Guias especializados  
Médico da Lagetur...**

**e muito mais!!!**

**24**  
anos

**LAGETUR®**

**O roteiro mais completo do Brasil!!**



**Segurança e Qualidade.. são a nossa especialidade!**



**Venha fazer parte deste clube você também!**

**WWW.LAGETUR.COM**

**FONE/FAX (48) 3224-2264**

**E-MAIL LAGETUR@LAGETUR.COM**

AV. OSMAR CUNHA, 183, LOJA 23 - CEISA CENTER - CENTRO - FLORIANÓPOLIS/SC - CEP 88015-900

**GERAR ENERGIA  
PARA A VIDA.  
ISSO É O QUE MOVE  
A TRACTEBEL.**



**GERAÇÃO  
CONSCIENTE**  
Tractebel Energia

A Tractebel é a maior geradora privada de energia do Brasil. Suas 8 hidrelétricas, 6 termelétricas, 3 pequenas centrais hidrelétricas, 2 eólicas e 2 usinas a biomassa produzem cerca de 8% da energia consumida no país. Além disso, a Tractebel investe na ampliação do seu parque gerador através de fontes renováveis. Assim ela contribui para o desenvolvimento econômico, social e ambiental do Brasil.

**Tractebel Energia**  
**GDF SVEZ**

Energia para a vida.

[www.tractebelenergia.com.br](http://www.tractebelenergia.com.br)